



Control PROFESIONAL de Plagas Tels: 3603.1911 y 5349.2230 Fax: 5349.1480

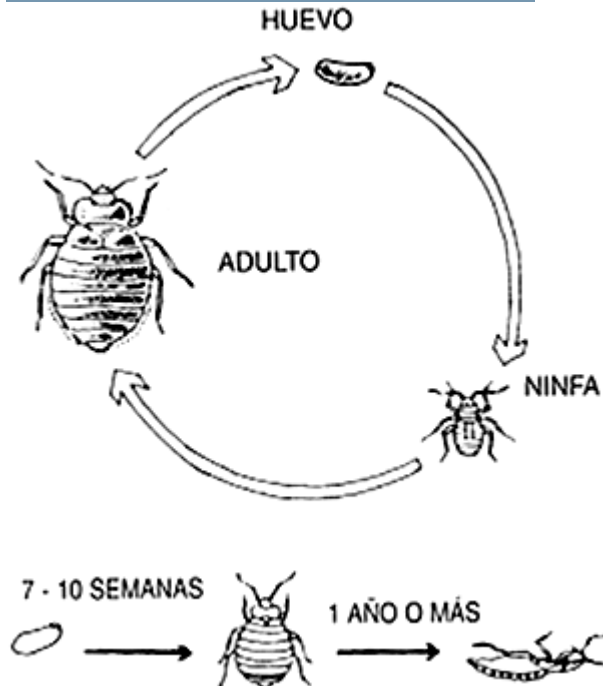
CHINCHES (orden hemípteros)



Las chinches son insectos que entre otras características tienen unas **poderosas y penetrantes piezas bucales**.

La mayor parte de las especies **viven al aire libre y chupan los jugos de las plantas**, pero hay unas pocas que son **depredadoras o parásitas** y una de ellas ha llegado a adaptarse a vivir dentro de las casas.

Chinche de las Camas (*Cimex lectularius*)



Al contrario que la mayoría de las restantes chinches, la verdadera **chinche de las camas no tiene alas**. Cuando hace tiempo que no ha comido, su **cuerpo es delgado** como el papel y casi **pardo rojizo**.

Desde hace tiempo se sabe que las **chinches de las camas** provienen originariamente de **Asia**, pero en la actualidad se encuentran distribuidas por todo el mundo. En la antigüedad se conocían muy bien en la zona mediterránea.

Debido a que precisan una **clima cálido y seco**, no se expandieron en las regiones nórdicas hasta que los edificios no empezaron a calentarse con sistemas más o menos eficaces, pero cuando esto sucedió fueron muy abundantes. Ahora son menos comunes y podemos **mantenerlas bajo control** mediante los insecticidas modernos.

Las **chinchas de las camas** solo buscan a sus víctimas cuando están realmente **hambrientas**. Durante los intervalos entre las comidas emplean su tiempo en buscar escondites adecuados en las vecindades de las camas. Estos pueden estar en grietas de la madera, juntas de las camas, debajo del alfombrado y detrás de los cuadros y del papel de las paredes.

Las chinchas, cuando están **hambrientas** salen fuera de su refugio y empiezan a buscar. Sus sentidos no son capaces de guiarlas hacia una víctima distante, pero a una distancia de 5-10 cm. serán **atraídas por el calor corporal** de la víctima.

Las **chinchas de las camas** pueden **trepar** por la paredes y también pueden **andar cabeza abajo** por los techos rugosos, pero caen a menudo si no son unas expertas. Esta es la base de las historias que cuentan que las chinchas de las camas, una vez que han visto que su víctima ha colocado las patas de la cama sobre platos llenos de agua, trepan por la pared y cruzan el techo dejándose caer sobre la pobre víctima dormida. Sin embargo, la chinche de las camas no es tan astuta.

Una chinche adulta, en el transcurso de **10 minutos**, puede **chupar más de 7 veces su peso en sangre**. Hecho esto se retira a su escondite, donde **digiere, procrea y pone sus huevos** hasta que vuelve a estar hambrienta, deja la puesta en el escondite, sujeta al sustrato.

Una hembra pone un total de **200 huevos a razón de cuatro o cinco por día**, pero el número real depende sobre todo de la temperatura y de otros factores externos. No ponen en absoluto a **temperaturas inferiores a 10 C**.

Las **crías** de las chinchas parecen versiones en miniatura de los adultos. **Mudan 5 veces** durante su desarrollo y en cada fase precisan una nueva toma de sangre.

Las **chinchas de las camas** se pueden controlar mediante un **tratamiento completo** de sus escondites con un **insecticida**. Algunos de los vertebrados que comparten con nosotros los hogares también son atacados por otras chinchas que viven en las proximidades de sus nidos o de los lugares donde duermen. Estas son parecidas a la **chinche de las camas**, a veces van de un lado a otro y en **raras ocasiones pueden atacar al hombre**.